

Vstupní hala

Vstupní hala je klenutá, místnost s obdelníkovým půdorysem. Je asi deset sáhů široká a šestnáct sáhů dlouhá. Stěny jsou ozdobeny tapisériemi s motivy kopí, mečů, štítů, hor a koní. Podél místnosti je osmero dekorativních sloupů z bílého kamene.

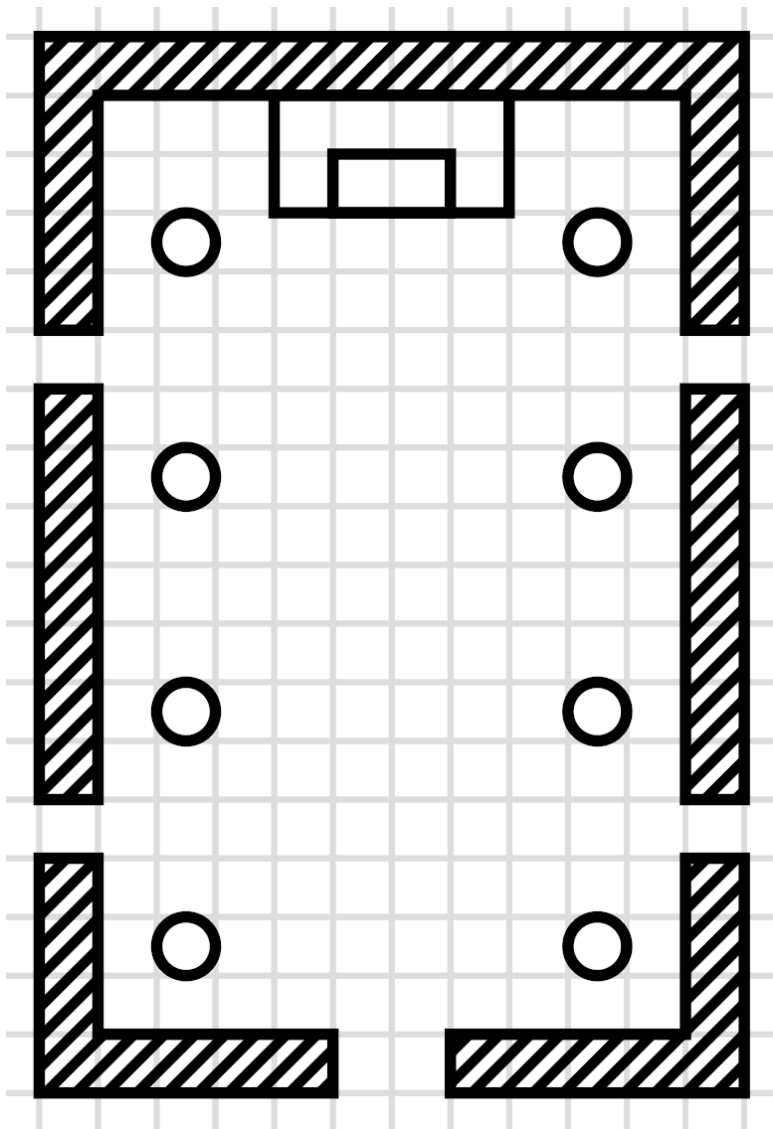
Hale vévodí velká vitrína z mramoru.

Na nižší straně jsou masivní vstupní dveře. Po stranách místnosti – ve východní a západní stěně – jsou dvě dvojice dveří.

Dveře na jihozápadě jsou mohutné a pobité kovem.

Dveře na jihovýchodě jsou dřevěné, lakované dveře s jednoduchým rámem.

Obě dveře na severu jsou honosné a umělecky vyřezávané. Vévodí jim velký erb se štítem a dračí hlavou proklátou mečem.



Vitrína

Stojíte před honosnou mramorovou vitrínou. Za tenkým sklem je na rudém podstavci položen dlouhý meč a drahokamy vykládaná pochva. Hruška má v sobě zasazený velký smaragd. Jílec je z tmavé kůže ohlazené častým použitím. Záštitka je velmi široká – skoro jako jílec. Čepel meče je členitá, plná výstupků, díky kterým meč působí trochu jako pila. Na čepeli není ani stopa rzi, ale zato je v ní mnoho vrypů.

Když se nakloníte nad sklo, cítíte lehký odér magie. Přes svou tenkost sklo odolává všem vašim pokusům o rozbití a vylomení.

Na přední straně vitríny visí trojice velkých zámků. Pod nimi je kovová destička s nápisem:

*Mocná je ta krásná zbraň
jež ve vitríně visí,
ale v rukou nesprávných
jen všechno dobré ničí.*

*Zlo číhá hned za rohem
a nutno je se bránit,
jen tři klíče stačí vám
a meč vás bude chránit.*

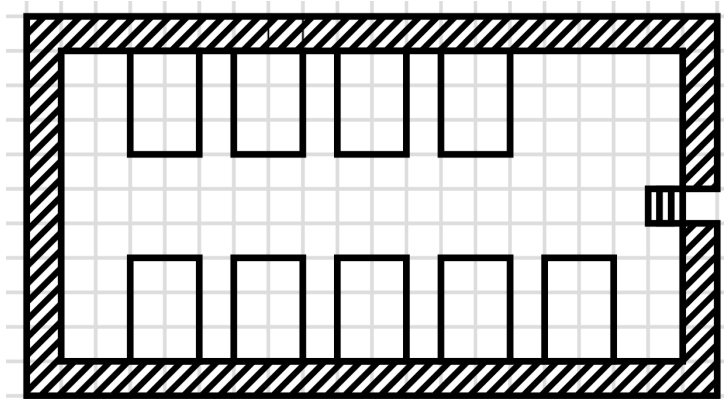
*Hrdina, ten skrývá první
na místech kde spí,
u sebe pak nosí druhý
ve chvílích kdy bdí.*

*Kde je ale třetí klíč?
Někde v domě skryt!
Tři – a potom každý drak
okusí ten břit!*

Tohle je váš cíl! Teď je jen otázka, kde sehnat ty tři klíče...

Sklep

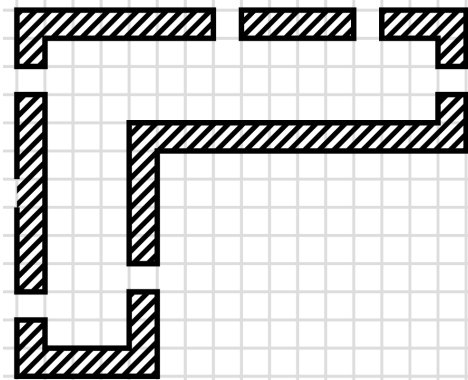
Vešli jste do dlouhého, tmavého sklepení. Je asi osmnáct sáhů dlouhé a devět sáhů široké. Ve východní stěně jsou těžké dveře nad krátkými schody. V severovýchodním rohu je velká bedna plná brambor. Po stěnách jsou nejrůznější poličky s uzeninami, zeleninou a ovocem. U jižní stěny je pět velkých sudů – u severní jsou čtyři. Když pokleпáte na jeden z nich, zní, že je plný – nejspíš vína. Přijde vám zvláštní, že by jeden dům potřeboval tolik pití.



Chodba

Vešli jste do chodby ve tvaru L, z jihu na východ. Chodba je tři sáhů široká a její ramena jsou jedenáct (jižní) a čtrnáct (východní) sáhů dlouhá.

V západní stěně chodby jsou dvojce jednoduché dřevěné dveře. Na jižním konci chodby - směrem na východ - jsou honosné dveře s erbem. Na severní straně jsou dvojce honosné dveře. Na východním konci chodby jsou široké dveře z mahagonu.

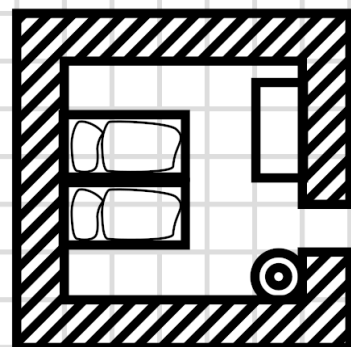


Pokoj pro hosty

Vešli jste do pokoje pět na pět sáhů. U západní stěny je nepostlaná manželská postel. V jihovýchodním rohu je váza, do které se vejde malý květináč. U východní stěny stojí komoda.

Pod postelí je jenom prach a pavouci. Váza je prázdná a pod ní taky nic není. Do třetice komoda – rovněž prázdná.

V této místnosti nic není.

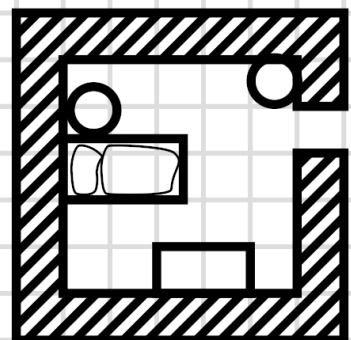


Malý pokoj

Jste v pokoji pět na pět sáhů. V severovýchodním rohu stojí malá dekorativní soška. U jižní stěny je velká skříň. Po nahlédnutí do ní zjišťujete, že je plná starých, nevábně zapáchajících šatů. Na severní stěně visí malba krajinky se zapadajícím sluncem. U západní stěny je postel a noční stolek.

Na posteli sedí starý vousatý muž v noční košili, hledí na malý obraz na severní stěně a cosi mumlá. Když vejdete, muž se na vás na chvíli otočí, zamračí se, pak zakroučí hlavou a znovu upře zrak na obraz.

Starý muž vás ignoruje, zatímco prohledáváte jeho pokoj.

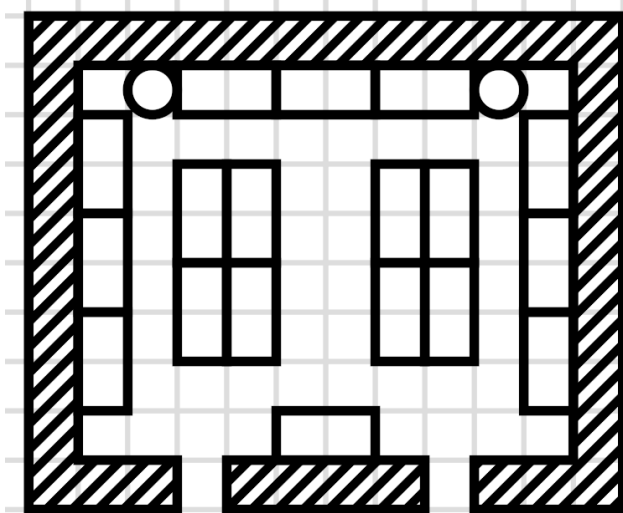


Knihovna

Vešli jste do místnosti deset na osm sáhů. Všechny stěny jsou obložené knihovny. Několik knihoven je i ve středu místnosti. Namátkou otevřete jednu z knih – jde o jakousi knihu o tradičních soubojích. Podle zastaralého jazyka musí být stovky let stará.

Rozhlédnete se.

Projít všechny knihy by trvalo dny a dny. Musíte doufat, že v této místnosti klíč není.



Jídelna

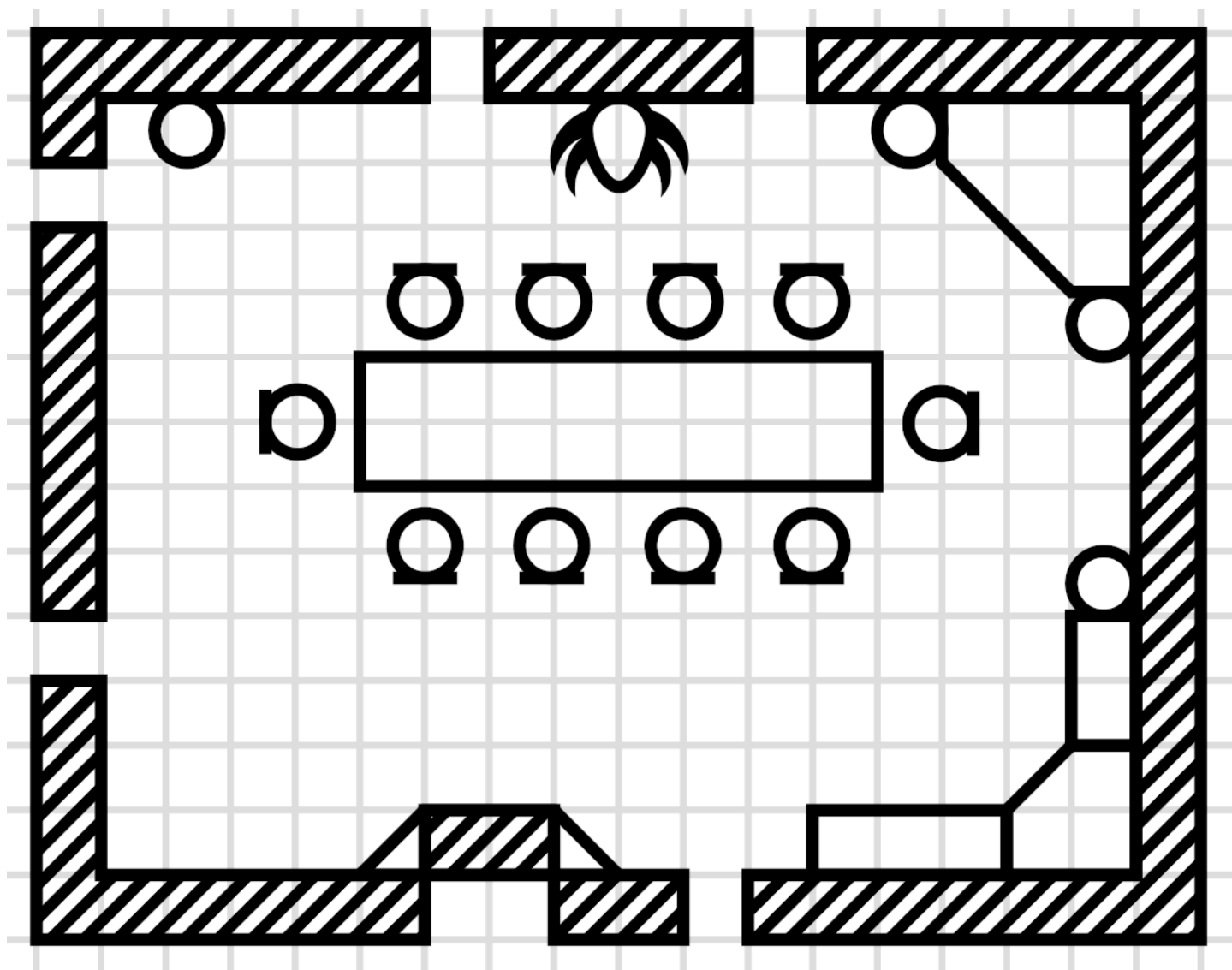
Vcházíte do jídelny. Je to velká místnost s klenutým stropem, šestnáct na dvanáct sáhů. V severní stěně jsou dvojce jednoduché dveře. V jižní jsou jedny také, hned za velkým krbem. V západní stěně jsou dvojce dveře – na severu honosné mahagonové, na jihu vyřezávané, s erbem.

Kolem stěn jsou sochy, poličky s různými předměty od kusů kamene až ke zlatým číším. Na stěnách visí gobelíny a tapiserie, ale také staré zbraně a zbroje. Dekoracím vévodí velká dračí hlava, která visí mezi severními dveřmi.

Uprostřed místnosti je dlouhý stůl s desítkou židlí. U stolu sedí rozložitý muž s dlouhými tmavými vlasy a vousy – obojí prokvetlé stříbrem. Hledí střídavě z oken ve východní stěně a k hlavě na severní stěně. Něco vám na něm přijde špatně – jako kdyby sem ve skutečnosti vůbec nepatřil.

Muž se po chvíli ohlédne – našťastí si vás nevšimne – a hledí k jižním dveřím. Za chvíli vyjde kuchař s táčem jídla a postaví ho před muže.

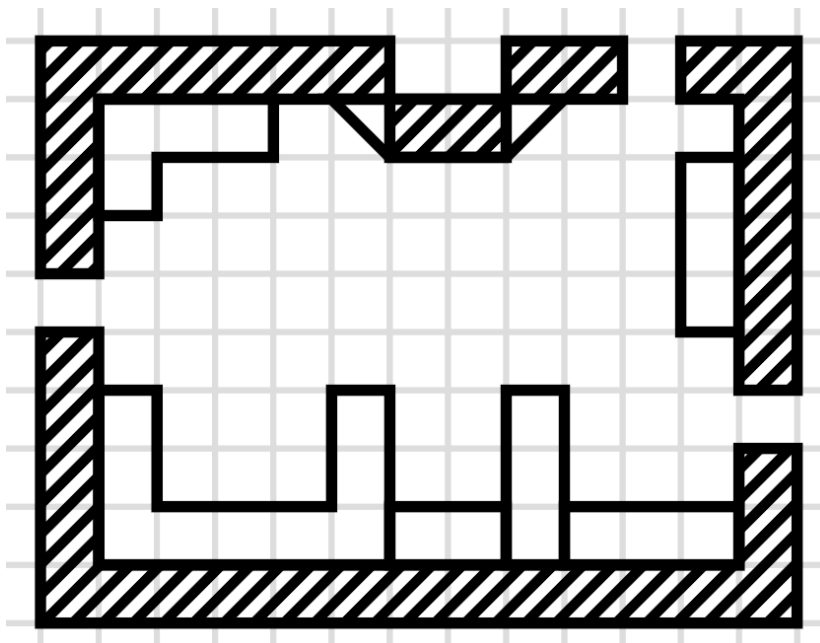
Konečně si všimnete velkého rudého klíče, který se mužovi houpá u opasku. Ukrást ho by mělo jít – a stejně tak se proplížit místností dál.



Kuchyň

Opatrně nahlížíte dveřmi do místnosti. Uvítá vás horko a příjemný odér pečinky. Před vámi je místnost jedenáct na osm sáhů. V západní stěně, na jihu východní stěny a na východě severní stěny jsou troje jednoduché dveře. Jižní stěna je obložená políčkami a stoly s polopřipraveným jídlem. U severní stěny je krb, ve kterém se otáčí prase na rožni.

Místností se pohybuje kuchař. Jednou za čas zkontroluje prase, pak připravuje jídlo, potom cosi hledá v některé z políček. Neměl by být problém se místností proplížit bez toho, aby si kuchař něčeho všiml. A pokud si všimne, neměl by ho být problém zneškodnit než vyvolá poplach. Ale vy tu nejste, abyste někoho zamordovali.



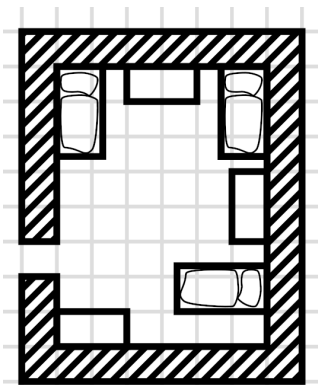
Pokoj pro služebnictvo

Z kuchyně vcházíte do pokoje šest na osm sáhů. Jsou v něm tři jednoduché postele a trojice almar.

V jedné posteli hluboce spí mladý muž, patrně sluha. Rozhodnete se ho nebudit.

V almarách je kombinace obnošeného oblečení a livrejů, v pár zákoutích něco peněz a cetek. Pod postelemi ani v povlečení se nic zvláštního neskrývá.

Je čas se vrátit do kuchyně.

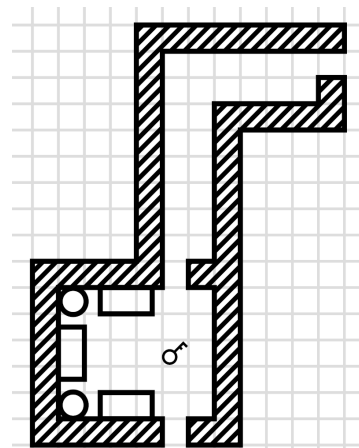


Pokladna a tajná místnost

Tajný vchod temnou místnost. Ze severu vede úzká chodba asi dva sáhy široká, tvaru L. Od východu vede šest sáhů na západ, pak osm sáhů na jih k průchodu dál.

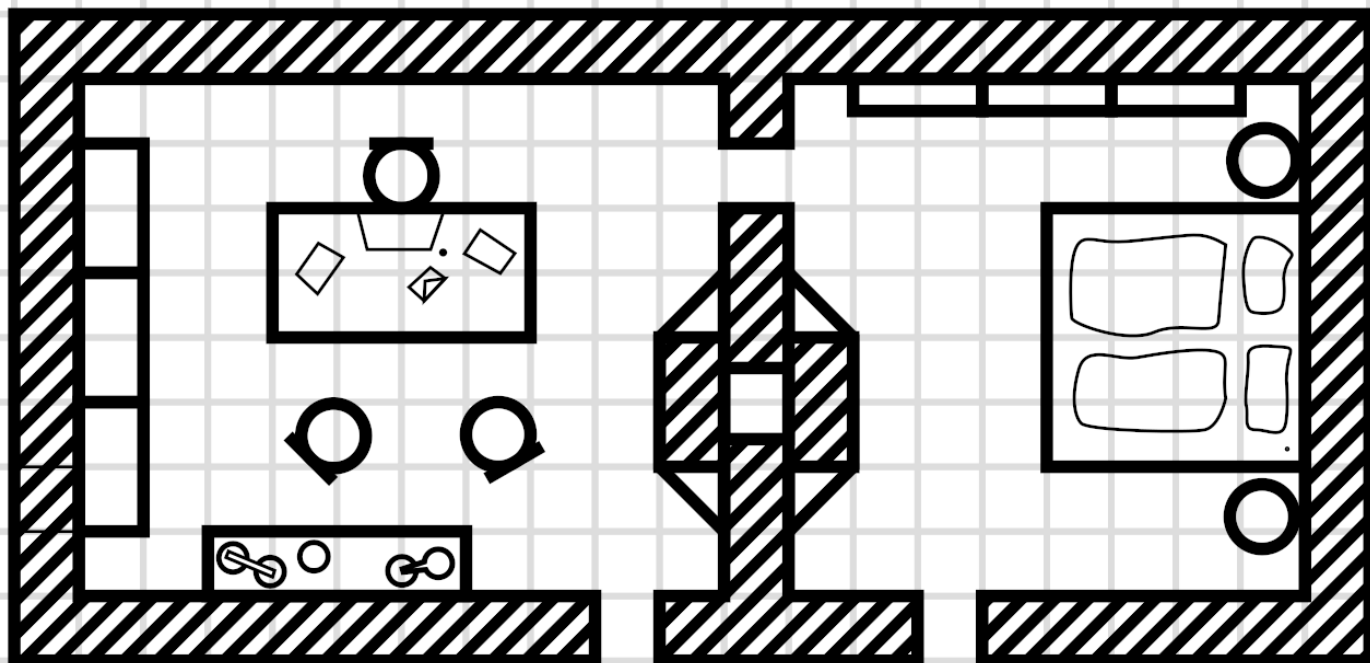
Na jižní straně je místnost šest na šest sáhů. Když do ní přijdete, úžasem se vám rozzáří obličej. V rozích stojí dvě sochy z ryzího zlata. U stěn jsou tři okované truhly. Ani se nehnu – musí být plné zlata! Zámek ale nemají, jenom oválnou placičku velkou asi jako dlaň.

Chvilí vám trvá, než si všimnete toho nejdůležitějšího – zlatý klíček, který visí u stropu. Je překvapivě vysoko. Budete pro něj muset vylézt.



Pracovna a ložnice

Dorazili jste do dvojmístnosti. Na západě je pracovna, na východě ložnice, propojené otevřenými dveřmi. Pracovna je deset na osm sáhů velká. Ve východní stěně jsou dveře do ložnice a krb, toho času nezapálený. V severní stěně, mezi několika dekorativními kočkami, jsou dvě velká okna. U západní stěny jsou tři velké knihovny. Před jednou je podlaha poškrábaná do půlkruhu. U jižní stěny je široký stůl s množstvím nádob různých velikostí, váhami, několika pytlíky, zavěšenými bylinkami a velkým skleněným aparátem, který spojuje dvě kulaté baňky. V pracovně stojí velký stůl z tmavého dřeva a trojice židlí.



Ložnice je osm na osm sáhů velká. Na severní stěně je několik poliček s kusy kamene a okno se závěsem. U západní stěny – na jih od dveří – je krb. U východní stěny je velká postel s nebesy a dva noční stolky.